

NoteExpress 参考文献管理软件简要教程

NoteExpress 参考文献管理软件简要教程	1
一. 什么是参考文献管理软件?.....	2
二. NoteExpress 参考文献管理软件的主要功能.....	2
三. 参考文献题录的输入.....	3
手工建立题录.....	3
文献数据库检索结果批量导入.....	4
“过滤器”的概念及其制作, 安装, 使用过程.....	7
从互联网检索和获取题录.....	8
以附件方式管理参考文献的全文以及相关文件.....	10
四. 研究时心得的记录——笔记功能.....	10
新建和添加笔记.....	10
将笔记链接到题录.....	11
五. 利用 Word&NoteExpress 撰写论文.....	11
六. 利用 NoteExpress 的检索功能自动形成研究方向的资料库.....	13
七. 参考文献题录的导出与交换.....	15
导出NoteExpress的题录.....	15
与其它文献管理软件交换题录.....	15
八. NoteExpress 标准版本特点描述.....	15
九. 开发商北京爱琴海软件简介以及 NoteExpress 获得的荣誉.....	16

一. 什么是参考文献管理软件?

参考文献管理软件又叫书目管理软件。在现今信息爆炸的年代,全世界的研究人员和科学家比以前更多了,加 publish-or-perish 的游戏规则,促使研究报告和期刊的数目暴增,因此当代的科研人员越来越犹如恒河沙数的资料一一阅读完。辛苦的检索完 CD-ROM,再把相关的研究报告看一遍,当文献知识积累到一定程度后,仅仅靠大脑记忆很辛苦,也不可靠,阅读文献时产生思考的结果不能即时,有效的与文献本身联系起来。写研究报告引用时又要大费周章人工输入:文中注释,文后参考文献列表,都需要大量引述。逐一录入也是既沉闷又易出错,苦不堪言。用文字处理软件的 copy paste,虽然快速,却仍不能处理不同期刊要求不同引用格式的问题。参考文献管理软件是解决这些困扰的利器。

二. NoteExpress 参考文献管理软件的主要功能

文献的标题及相关摘要,关键词等信息即通常所说的文献,在 NoteExpress 中称为题录(Reference),存储在 Library 下的 References 文件夹。做题录库,一方面是为了在写作时,能即时插入需要的题录作为文中注释,而不要写作时才一一翻检并且逐个输入;另一方面,多数文章看摘要,少数文章看全文是一种良好的科研习惯,可以节约科研工作者的宝贵时间。以后的教程中,书目也称为题录(Reference)。在 NoteExpress 中,通过给题录添加附件的方式管理参考文献的原文。

1. 建立并维护个人的题录数据库

用户通过手工输入,批量导入或在线图书馆,文献数据库批量下载后,就开始在 NoteExpress 中建立并维护个人的参考文献(Reference)数据库或者说题录库。用户可以按字段进行检索,例如用关键词、作者、标题等以布尔逻辑查询记录,并有数据库的一般管理功能如排序、增删记录等。这种个人研究领域的文献数据库,无论在写研究报告要引用、翻查文献记录的书目数据、或上课开书单均很方便。在累积至很多笔记录时,与查 CD-ROM 无异,可以通过浏览题录标题,关键字,摘要了解研究方向的最新动态,各方观点等。NoteExpress 性能优异,目前数据库能够管理的参考文献数是同类软件中最多的,百万量级的数据可以轻松管理。

2. 在 Word 中自动生成论文的参考文献格式化索引

参考文献管理软件能减轻排版工作量、加快产生研究报告的速度。在编辑器(比如 MS Word)

中 NoteExpress 可以按照各种期刊杂志的要求 **自动完成** 参考文献引用的格式化-----完美的格式，精准的引用将大大增加论文被采用的几率。同一篇论文可以按照多家期刊的格式要求多次输出，需要做的仅仅就是按一个按钮，而不需要手工重新调整参考文献(Reference)列表格式。

3. 随时记录思想火花，与当前研究方向联系起来

除了管理显性的知识外，类似日记，科研心得，论文草稿等瞬间产生的隐性知识也可以通过 NoteExpress 的笔记功能进行记录，并且可以通过笔记与某个题录建立链接的方式联系起来，方便以后查询和阅读。

4. 个人知识管理

笔记以及附件功能，全文检索等, 使该软件可以管理硬盘上的所有文件，可以作为强大的个人知识管理系统；数据挖掘，可以帮助您了解某些学者的所有著作，某个研究方向的各种观点比较等。比如搜索后自动形成某个专题的题录，资料列表，然后将搜索结果保存，供研究某个专题时使用等。

三. 参考文献题录的输入

手工建立题录

步骤如下：

- 1) 选中软件主界面 Library 下的 “References” 文件夹或下级文件夹（取决于您想让新建的题录出现的位置）。
- 2) 选择主菜单上的【题录】，下面有【新建题录】子菜单，点击该子菜单就创建了一个新的题录。

注意：如果在步骤 1) 中没有能够选中 References 文件夹或下级文件夹，主菜单上不会出现【题录】菜单项。

也可以在当前题录列表上点右键，选择弹出菜单的【新建题录】来新建题录，如下图所示：



作者的格式为：姓名 1；姓名 2；……。多个姓名之间用分号隔开。中文作者的姓与名之间不要留空格，这样当格式化输出时才会按照您希望的格式输出。题录类型要准确，如“期刊文章”、“书”、“学位论文”等等。手工录入是最无奈的作法，稍后我们介绍如何批量导入题录。

文献数据库检索结果批量导入

国内的维普，万方，CNKI, 国外的 PubMed, wiley, ScienceDirect 等全文数据库厂商都发布其数据库的题录文件，或者可以通过在网站上检索后，直接导出题录。这些题录数据可以批量导入到 NoteExpress 数据库中供研究时使用。

下面我们将以 CNKI, PubMed 为例介绍批量倒入题录(Reference)的方法。

- CNKI 题录(Reference)批量导入步骤：

通过这个网址进入 CNKI

<http://dlib.cnki.net/kns50/classical/singledbindex.aspx?ID=1>

1. 输入关键词检索后，打勾选中自己感兴趣的搜索结果，然后点击网页右上方“存盘”按钮，在之后显示的页面上选中“自定义”，然后选择自己感兴趣的多个字段，再点击“预览”按钮，全选(Ctrl+A)，复制(Ctrl+C)；

此搜索结果 并且 检索项 主题 检索词 在结果中检索 匹配 模糊 排序 时间

共有记录492627条 首页 上页 下页 末页 1 /49263 转页 全选 清除 存盘

勾选,或点"全选"按钮

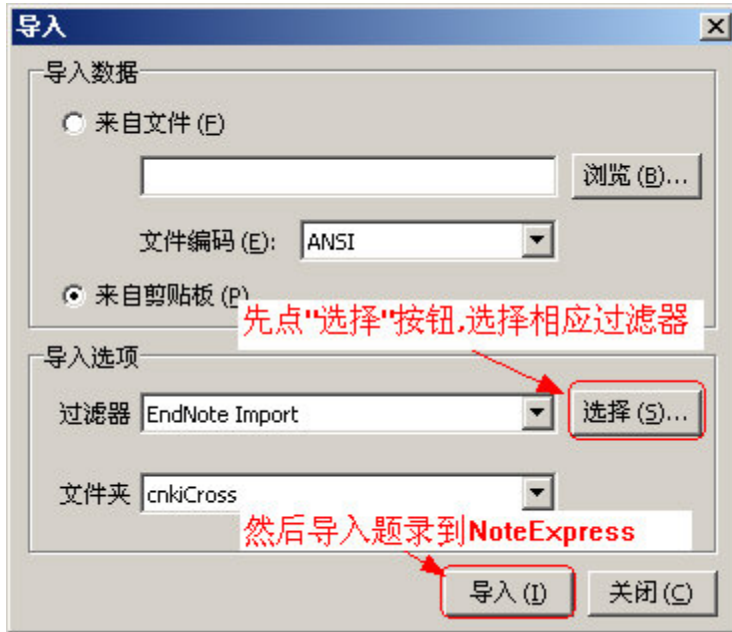
序号	题名	作者	刊名	年/期
<input checked="" type="checkbox"/>	革命析说	江山	政法论坛	2005/05
<input checked="" type="checkbox"/>	莱昂纳多30年暗夜飞行	段玉	音乐世界	2005/02
<input checked="" type="checkbox"/>	烧工艺美术瓷用多功能模式窑控制系统研究	张海文	仪器仪表学报	2005/S1
<input checked="" type="checkbox"/>	基于偏差分离估计的GPS整周模糊度快速求解	郁丰	仪器仪表学报	2005/S1
<input checked="" type="checkbox"/>	关于中学历史教学的几点反思	单丽	宿州教育学院学报	2005/03
<input checked="" type="checkbox"/>	星词“挺”、“挺”与“挺”	耿军	宿州教育学院学报	2005/03
<input checked="" type="checkbox"/>	新中国政府对法律负责的发展历程	吴敏	宿州教育学院学报	2005/03
<input checked="" type="checkbox"/>	中华民族精神在抗日战争中的彰显	侯治水	宿州教育学院学报	2005/03
<input checked="" type="checkbox"/>	浅论历史合作学习中的师生关系	赵永辉	宿州学院学报	2005/05
<input checked="" type="checkbox"/>	“一国两制”与中国完全统一之思考	王华斌	宿州学院学报	2005/05

相似词 图形显示

- 通过菜单【文件】-->【导入题录】进入 NoteExpress 的“导入”界面，选中“来自剪贴板”；
- 点“选择”按钮，选择相应的过滤器“CNKI5.0”，双击该过滤器或者再点“确定”按钮，返回“导入”界面；



- 导入



- PubMed 题录(Reference) 批量导入步骤:

与 CNKI 的题录导入过程类似。

- 1) 地址: <http://www.ncbi.nlm.nih.gov/entrez/query.fcgi?CMD=Display&DB=pubmed>
- 2) 输入检索关键词, 比如 “Aegean”;
- 3) Display 后面选择 “MEDLINE”, 之后选择 “Send To” ---->TXT(或者 File);
- 4) 如果选择的是 TXT, 直接通过键盘 “Ctrl + A”, “Ctrl+ C”, 复制到剪贴板;
- 5) 打开 NoteExpress 的题录导入, 点“选择”按钮, 选择过滤器为“PubMed”;
- 6) 点“导入”按钮.

- 从外部文件批量导入步骤:

如果上述(如 CNKI)检索结果从剪贴板保存到记事本或者直接输出为文件, 则需要从文件中导入题录。从文件导入题录步骤如下:

1. 点击菜单【文件】---->【导入题录】;
2. 在导入窗体中点击 “【浏览...】” 按钮, 选择硬盘上存放题录文件的文件夹;
3. 如果了解将导入的题录信息以哪种格式组织(一般著名数据库厂商均提供固定格式的题录, 亦有相应题录格式名称), 可以点击“选择”按钮, 打开导入过滤器窗体进行选择。

4. 点击”文件夹”后面的组合框，选择导入后的题录信息存放位置。默认的存放位置为“References”文件夹。
5. 点击“导入”按钮开始导入题录。如果想放弃本次操作，点击“取消”按钮。

在同类软件中，目前 NoteExpress 的导入速度最快。

“过滤器”的概念及其制作，安装，使用过程

过滤器，顾名思义，用来“过滤”数据的东西。为什么要“过滤”？因为不同来源的数据有不同的安排格式，比如软件的题录类型有“期刊文章”类型，但是我们面对的三个来源的题录数据文件可能：

第一种：

S0- FEBS letters, Vol.10, Iss. 5, pp.100-120, 2005

第二种：

JN- FEBS letters, Vol.10(5):100-120, 2005

第三种：

Journal: FEBS letters:10(5):100-120, 2005

这三种格式对期刊名，卷，期，页码及年的定义格式都不一样，但是软件的“期刊文章”题录对于这几项内容的格式都是一致的。相对于软件中数据的“有序”，原始数据就是杂乱“无序”的。

要把这些“无序”的数据按一定的规则，自动的准确无误的添加到软件规定的地方，才能更好的发挥文献管理软件的功能。而**对每个来源的数据，按照它的自身格式给它制定的这种规则**，就是过滤器。软件通过过滤器，将过滤后的“有序”数据保存到文献管理软件中。

当选用不当的过滤器时，会导致有用的信息丢失，数据导入的地方出错（如把卷信息导入到期等等），最终造成麻烦。

一般常用的数据源，NoteExpress 都有对应的过滤器，使用过滤器时，请严格按照过滤器中的说明进行数据操作，如果保存的数据不是安装规定的方式得到时，可能过滤器不认识你的

数据，造成导入失败。

技巧：

一般外文数据库保存题录时，请选择 RIS 格式、Endnote 格式或者 Tagged file 的输出方式，再选 NoteExpress 的 Refman- (Ris) 这个过滤器导入数据，多数情况下可以解决问题。

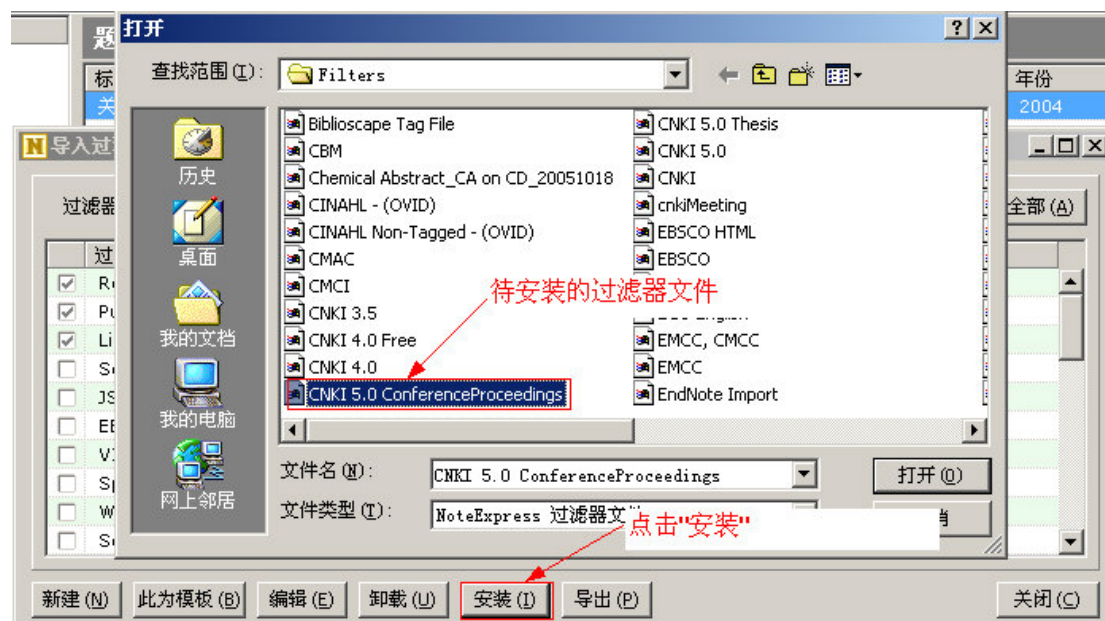
制作与安装：

如果默认的过滤器列表中没有合适的过滤器，可以自己制作过滤器或者通过技术支持社区请技术支持人员帮助制作过滤器。技术支持社区地址：

http://www.scinote.com/supportcn/cgi-bin/forum_show.cgi

安装过滤器：

制作或者下载将安装的过滤器后，请通过菜单【工具】--->【导入过滤器管理器】安装，如下图所示：



在批量从文件或者剪贴板导入题录前，必须先选择相应的过滤器。

从互联网检索和获取题录

互联网上有最新的科研信息，NoteExpress 集成了互联网上 Amazon, PubMed, 北图等等在线文献库，书店，图书馆等信息源。

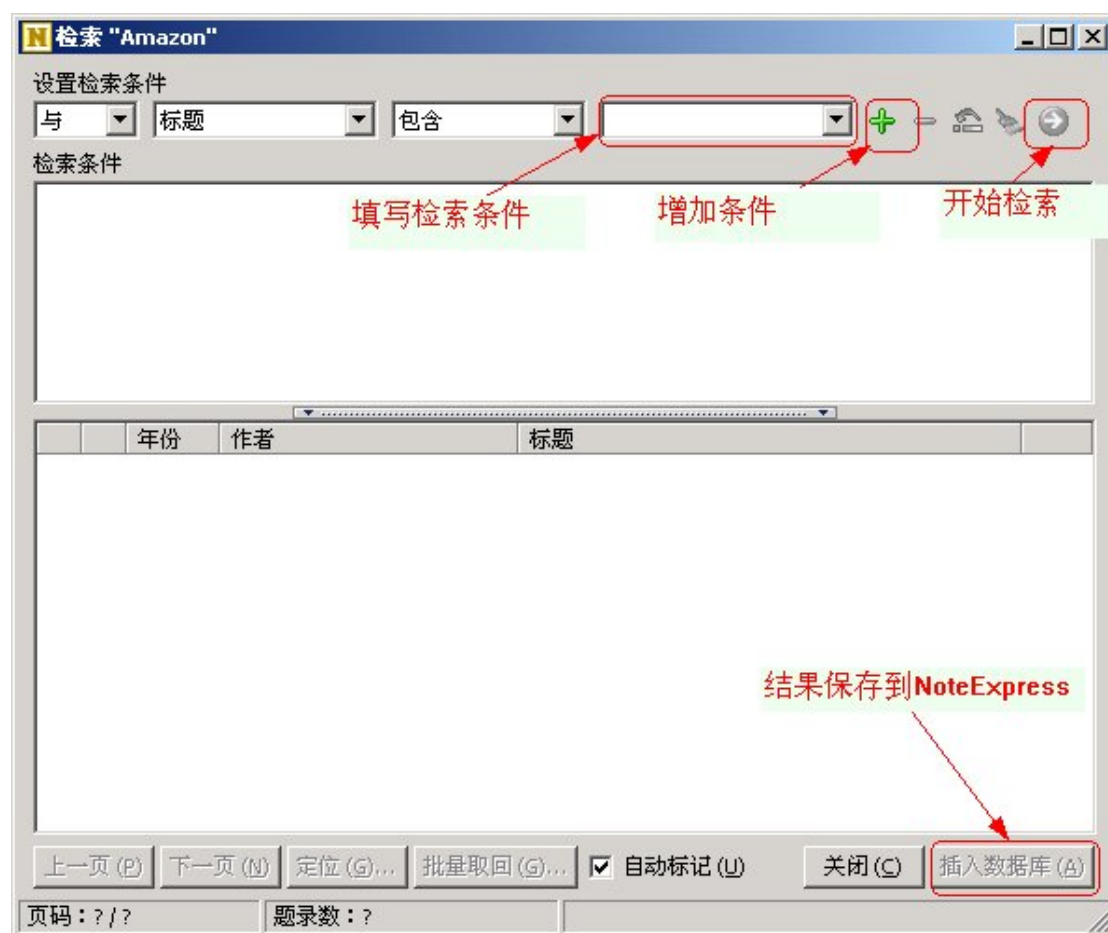
比如 Amazon 检索，可以检索到关于某研究方向的最新书目（包括介绍，摘要，链接等），

如果有国际信用卡，还可以在线阅读。

以 Amazon 检索为例，互联网检索步骤如下：

1) 点击菜单【检索】--->【Amazon 检索】，弹出 Amazon 检索窗体。如果想选择其它全文数据库或者在线图书馆，请点击菜单【检索】--->【在线数据库】，选择自己的目标数据库或图书馆。

2) 选择和填写检索条件，点击“增加条件”按钮，然后点击“开始检索”按钮，如下图_1所示。



Amazon 和在线图书馆 (Online Library) 的检索结果都可以保存到本地。

步骤如下：

- 1) 在搜索结果将需要保存的参考文献 (Reference) 信息前打勾（默认），选择某一条或多条。
- 2) 在该选中的文献信息上点击鼠标右键。

3) 选择“标记所选题录”。

4) 点击按钮“插入数据库”。

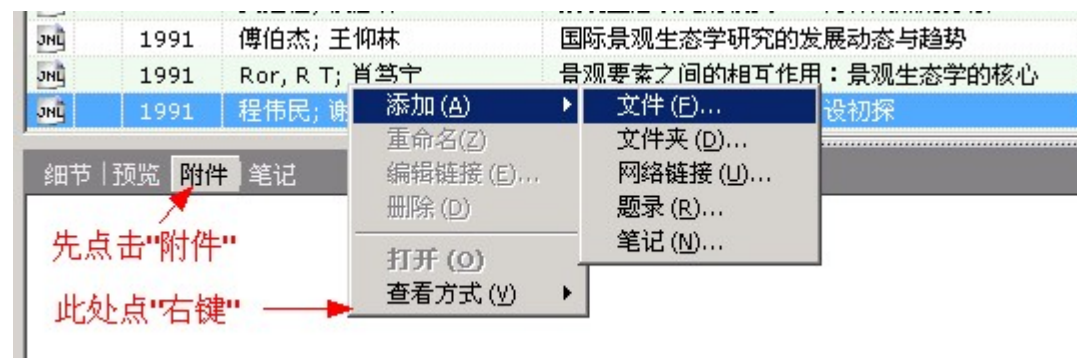
NoteExpress 的在线检索和下载数据，采用多线程的方式，也是目前同类软件中性能最好的。

以附件方式管理参考文献的全文以及相关文件

可以将与题录相关的文献全文，电子书或者任何格式的文件，通过添加附件的方式与题录关联起来管理，这样便拥有了用户个人的图书馆。

步骤如下：

选中某条题录，然后点击“附件”按钮。在空白处单击鼠标右键，通过右键菜单【添加】，选择添加附件的类型。如下图所示：



之后阅读题录时，如果需要查看附件的内容，可以通过双击的方式打开。

四. 研究时心得的记录——笔记功能

类似日记，科研心得，论文草稿等瞬间产生的隐性知识也可以通过 NoteExpress 的笔记功能进行记录，并且可以与某个参考文献的题录链接起来方便管理。

新建和添加笔记

- 1) 选中 Library 目录下的 Notes 文件夹或它的子文件夹。
- 2) 选择主菜单上的【笔记】，下面有【新建笔记】子菜单，点击即创建一个新的笔记。也可以在笔记列表上点击鼠标右键，从中选择【新建笔记】菜单。
- 3) 也可以直接在当前选中的题录上点击右键，选择【为题录新增笔记】菜单的方式增加一

条笔记。

将笔记链接到题录

链接后，在阅读题录的时候，可以方便的查看以前对于该题录的心得体会。可以通过点击题录列表下方的“笔记”按钮查看当前题录所链接的笔记列表。

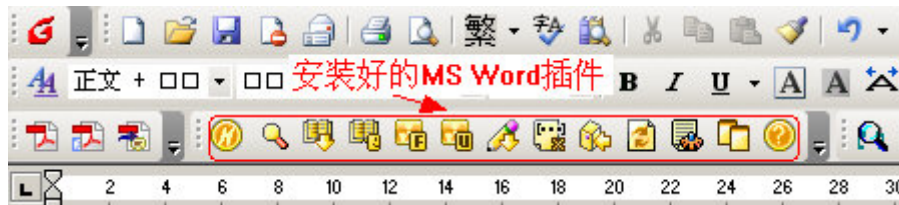
步骤如下：

- 1) 在 Notes 或者其下级文件夹下选中一条笔记。
- 2) 在选中的笔记上点击右键，在弹出的右键菜单上选择“链接到题录”。
- 3) 在弹出的题录列表中选择某条题录。
- 4) 点击“确定”按钮，完成将笔记链接到题录的操作。

注：目前一条笔记只能链接到一个题录。如果已经被链接到题录 A 的笔记再次被链接到题录 B, 则笔记将不再同时链接到题录 A。

五. 利用 Word&NoteExpress 撰写论文

NoteExpress 可以将参考文献题录作为文中注释插入文章中，同时可以在文章末尾自动按照各个期刊杂志的格式要求自动生成参考文献列表。这样处理既精确又快速，节约了研究人员的宝贵时间。NoteExpress 顺利安装后，如果计算机上有 MS Word 字处理软件，则会自动安装一个 MS Word 插件，如下图所示：



具体的使用步骤如下：

- 1) 将鼠标移至想插入文中注释处，并加上一个空格以区分文章与引文；
- 2) 选择 NoteExpress Word 插件上的按钮“切换到 NoteExpress”，打开 NoteExpress 并选中某条参考文献 (Reference)，然后点击 Word 插件列表中的“插入引文”按钮；如下

图所示：



3) 在需要插入引文处重复步骤 2)，插入大量引用到的参考文献，如下图所示：

愈演愈烈的人口老龄化进程对全社会的经济、文化等诸多领域带来重大而深刻的影响。这种影响也不可避免地反映在大众传媒之上 (刘鸣达, 张玉龙 and 崔建国 2004)。人口老龄化会给大众传媒产生什么效应, 或者大众传媒应随人口老龄化做出怎样的调整, 很有必要引起相关学科的研究者以及有关部门的高度重视 (朴连浩 2004)。

第五次人口普查的结果显示, 2000 年底中国大陆在 60 岁以上的老年人达 1.3 亿, 在总人口中所占的比例达 11.1%, 居世界人口大国之列 (徐国梅 and 赵青 2004)。在我国, 不仅老年人口绝对数量居世界之首, 而且其在总人口中的比例还越增越快。以第五次人口普查的数据为基础, 有研究 (袁建华等, 2003) 预计在 2025 年左右老年人口将达到

4) 点击 Word 插件上的按钮“格式化参考文献”, 在出现的“格式”窗体中点击“浏览”按钮, 选择要使用的输出样式, 点“确定”按钮, 即可自动完成引文格式化, 如下图所示:



自动格式化后生成的参考文献列表如下图所示:

References:

- Appel M. F., Short, L. C., & Benter, T. (2004). Development of medium pressure laser ionization MPLI. Description of the MPLI ion source. *J Am Soc Mass Spectrom*, 15(12), 1885-1896.
- Mortuschi P., Martello, S., Felli M., Mandino, C., & Chiarotti M. (2004). Ion trap liquid chromatography/tandem mass spectrometry analysis of leukotriene B4 in exhaled breath condensate. *Rapid Commun Mass Spectrom*, 18(22), 2723-2729.
- 刘鸣达, 张玉龙, & 崔建国. (2004, 200409). 关于辽宁发展有机农业的思考. Paper presented at the 发展循环经济 落实科学发展观——中国环境科学学会2004年学术年会论文集.
- 朴连浩. (2004, 200409). 探讨实现循环经济的途径 走可持续发展之路. Paper presented at the 发展循环经济 落实科学发展观——中国环境科学学会2004年学术年会论文集.
- 徐国梅, & 赵青. (2004, 200409). 生态环境恢复对策和保护措施初探. Paper presented at the 发展循环经济

也可以在 MS Word 插件的“设置”按钮中, 启动即时格式化功能, 这样用户插入文中注释后, NoteExpress 可以当即在文章末尾生成格式化的参考文献列表。甚至可以在“设置”中为 Word 插件的所有按钮设置快捷键;

5) 如果希望自己编辑输出样式的格式，可以通过 NoteExpress 的菜单【工具】--->【输出样式】--->【编辑当前样式】来进行，具体的编辑方式请参见帮助文件；也可以将自己需要的输出样式要求提出在技术支持论坛，由爱琴海软件技术支持人员帮您制作完成。

在同类软件中，目前 NoteExpress 格式化输出速度最快，并有多处贴近用户需求的人性化设计。

六. 利用 NoteExpress 的检索功能自动形成研究方向的资料库

NoteExpress 的检索功能速度快，又可以通过组合检索条件形成最强大的检索功能。检索结果可以通过拖拽单独保存，这样就形成研究方向的资料库。具体操作步骤如下：

- 1) 在目录树中选中“References”或下级文件夹（如果检索笔记，请选中“Notes”文件夹）。
- 2) 选择主菜单【检索】，选择下一级子菜单【检索】。注：步骤 2) 可以通过快捷键 F3 代替。
- 3) 选择或填写搜索条件，点击搜索界面上的“增加条件”按钮。如果需要多个条件组合，可以继续填写条件，按“增加条件”按钮。填写好检索条件后，再点击“检索”，开始了搜索过程。如下图所示。



然后直接将 Recently Searches 中的最新形成的文件夹(刚才检索的结果)拖拽到 Saved Searches 下的子文件夹中即可，如下图所示。可重命名拖拽后形成的文件夹名称，这样更加直观明了。

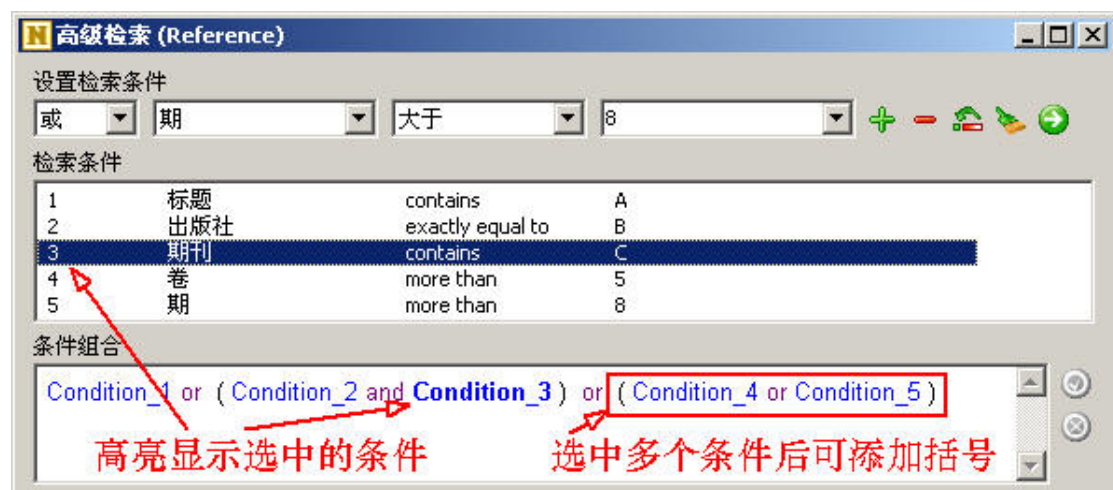


如果需要更强大的检索功能，可以通过菜单【检索】---->【高级检索】，使用 NoteExpress 的高级检索功能。高级检索中可以使用括号，这样就可以构造出功能强大的逻辑表达式，并准确的查找到自己想要的结果。如 (Condition_1 or Condition_2) and (Condition_3 or Condition_4)。

具体步骤如下：

按下鼠标左键，拖动选中 Condition_1 or C... ，拖动到需要括起来的条件后，松开鼠标左键，自动弹出一个括号。点击该括号即可将括号添加上去。

最终效果如下图所示：



七. 参考文献题录的导出与交换

导出 NoteExpress 的题录

导出 NoteExpress 的题录，便于多个用户之间交流共享数据，比如可以通过导入其他用户导出的题录数据，达到分享的目的。

步骤如下：

通过菜单【工具】---->【输出样式】---->【选择输出样式】，选择导出题录数据的样式，为方便与其它文献管理软件交换数据，建议选择 RefMan (Ris) 样式；

选中要输出的参考文献题录 (Reference)；

通过菜单【文件】----->【导出题录】，导出之前选中的题录 (Reference)；

注意：1.2.1.88 以及之前的标准版本的导出存在 Bug，可能会丢失部分信息，1.2.1.88 版之后的标准版已经进行了修正。

与其它文献管理软件交换题录

在 NoteExpress 推出之前，部分用户使用的是 EndNote 文献管理软件。EndNote 中题录 (Reference) 导入 NoteExpress 的过程如下：

通过 EndNote 菜单【Edit】----->【Output Styles】，选择输出格式为“EndNote Export”；

选中要输出的题录 (Reference)；

通过 EndNote 菜单【File】----->【Export...】，导出题录数据为一个 txt 文件；

通过 NoteExpress 菜单【文件】----->【导入题录】，选择从 EndNote 中导出的数据，再选择相应的过滤器“EndNote Import”，点“导入”窗体的“导入”按钮；

导入数据；

其它软件的数据导入 NoteExpress 的过程与此类似。

八. NoteExpress 标准版本特点描述

(以下内容全部来自 IT168 网站测评报告)

软件具有如下特点：

- 1、 安装程序和占用磁盘空间小、系统资源占用少、运行速度快；
- 2、 软件界面设计简洁，很多功能设计充分体现了软件的易用性；
- 3、 软件数据库采用目录树管理方式，方便了参考文献资料的分门别类；
- 4、 参考文献资料和笔记的关联方便查阅；
- 5、 信息源极为丰富，支持从全球最大的在线书店 Amazon 的资料库和互联网众多的国内外电子图书馆中检索、下载文献信息；
- 6、 支持对 PubMed 的检索；
- 7、 支持用户对导入过滤器的添加和编辑；
- 8、 Word 插件与 MS Word 的完美融合，使得在编辑文档时可以方便的引用参考文献信息；
- 9、 支持用户对参考文献索引输出样式的编辑；
- 10、 具有众多人性化设计等特点，如题录浏览时的编辑锁功能、题录标记功能等。

就软件功能设计而言，Notepress 已经超过出国内同类软件的水平，部分指标甚至优于国外的优秀文献管理软件。

九. 开发商北京爱琴海软件简介以及 NoteExpress 获得的荣誉

北京爱琴海软件(<http://www.AegeanSoftware.net>)是一家以软件研发和培训为主的企业，公司有一支由 Borland 公司授予“Borland 产品专家”荣誉的开发高手领衔，又有优秀应届毕业生加盟的有梯队层次的开发团队。通过总结国内成功的本土企业软件工程方法，形成了适应自身特点的有效软件开发方法，并获得中国社科院，北京市政府，北京电信，北京瑞华赢科技有限公司等客户和合作单位的好评。

2005 年 6 月，公司经过一年研发的产品 NoteExpress 一经推出，即获得各专业 IT 网站的好评：

新浪网软件频道 5 星级评价

电脑之家 5 星级评价

硅谷动力 5 星级评价

IT168 网站 5 星级评价

国外的 softpedia 软件测评网站 “100%CLEAN” AWARD

<http://www.softpedia.com/progClean/NoteExpress-Clean-24244.html>

英文，繁体正式版推出后，获得新浪，IT168，赛迪网站的首发报道与专业测评

<http://tech.sina.com.cn/s/2005-08-09/0849686945.shtml>

<http://publish.it168.com/2005/0811/20050811057701.shtml?positioncode=1043>

短短 5 个月内，在尚未做商业广告的情况下，通过用户口碑相传等方式，有超过 5 万名用户下载试用了产品，并且有来自美国，加拿大，德国，荷兰，葡萄牙，巴西，台湾，香港等 20 多个国家和地区的用户。

NoteExpress 文献管理软件官方下载地址(请选择相应的语言):

<http://www.sciNote.com>

中文用户论坛和技术支持论坛地址:

http://www.seinote.com/supporten/cgi-bin/forum_show.cgi